

PORT

บริษัท สหไทย เทอร์มินอล จำกัด (มหาชน)
Sahathai Terminal Public Company LimitedHead Office : 51/1 หมู่ที่ 3 ถนนปู่เจ้าสมิงพราย ตำบลบางหญ้าแพรก อำเภอพระประแดง
สมุทรปราการ

Contact : 023868000

Website : <http://sahathaiterminal.com/>

CG Report Score :

THSI List : -

CEO

คุณเสาวคุณ ครุจิตต์
Chief Executive Officer

Tel : 0-2386-8000

CFO

คุณวรวิทย์ เอื้อทรัพย์สกุล
Chief Financial Officer

Tel : 0-2386-8000

IR

คุณฤทัยรัตน์ บุรณกุล
Investor RelationsTel : 0-2386-8000 ต่อ 1888
ruthairat.b
@sahathaiterminal.com

Stock Data

(30/08/2019)

	YTD	2018	2017
Paid-up (MB)	276.00	230.00	230.00
Listed share (M)	552.00	460.00	460.00
Par (B)	0.50	0.50	0.50
Market Cap (MB)	2,075.52	2,152.80	3,680.00
Price (B./share)	3.76	4.68	8.00
EPS (B)	0.12	0.30	0.17

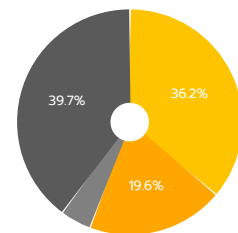
Statistics

(28/06/2019)

	P/E	P/BV	Div.Yield
PORT (x)	18.15	2.45	1.84
SERVICES - mai (x)	41.36	2.37	2.86
SERVICES - SET (x)	40.20	3.93	1.74
mai (x)	43.36	1.82	2.68
SET (x)	18.64	1.89	2.96

Shareholder Structure

(30/06/2019)



● กลุ่มธนชาต (36.2%) ● กลุ่มกรุงศรี (19.6%)
● กลุ่มมั่งคั่งมั่นคง (4.5%) ● อื่นๆ (39.7%)

Financial Ratios

	6M/2019	6M/2018	2018	2017
ROE (%)	11.67	10.22	14.80	10.69
ROA (%)	6.74	4.65	7.15	4.33
D/E (x)	0.97	1.77	1.64	1.54
GP Margin (%)	24.80	26.03	25.57	18.02
EBIT Margin (%)	11.11	11.24	11.05	6.58
NP Margin (%)	7.25	8.28	8.67	4.59

Company Background

“สหไทย เทอร์มินอล” เริ่มดำเนินการตั้งแต่วันที่ 2550 โดยการให้บริการท่าเทียบเรือเชิงพาณิชย์ครบวงจร และเพื่อสนับสนุนการดำเนินงานหลักของบริษัทฯ ยังมีการให้บริการด้านการขนส่งทางบก บริการพื้นที่จัดเก็บสินค้าและคลังจัดเก็บสินค้า และบริการอื่นๆที่เกี่ยวข้อง เพื่อให้บริษัทฯก้าวขึ้นเป็น “ผู้ให้บริการโลจิสติกส์ครบวงจร ด้วยนวัตกรรมที่ทันสมัย” ตามวิสัยทัศน์ของบริษัทฯได้ตั้งไว้

Key Development of Company

การพัฒนาที่สำคัญของบริษัทฯ ปี 2562 (ถึงปัจจุบัน)

- บริษัทฯ ได้เข้าร่วมลงทุนในบริษัทร่วมทุนกับบริษัท ไทคอน อินดัสเทรียล คอนเน็คชั่น จำกัด (มหาชน) จัดตั้งบริษัทร่วมทุน ในนาม บริษัท บางกอก โลจิสติกส์ พาร์ค จำกัด (“BLP”) เพื่อลงทุน เป็นเจ้าของ พัฒนา บริหารและจัดการโครงการโลจิสติกส์พาร์ค คลังสินค้า และอสังหาริมทรัพย์ เพื่อการอุตสาหกรรมในประเทศไทย มีทุนจดทะเบียนเริ่มต้น 300 ล้านบาท โดยบริษัทถือหุ้นร้อยละ 25 ของทุนจดทะเบียน คิดเป็น 75.0 ล้านบาท ชำระแล้วร้อยละ 40 ของทุนจดทะเบียนทั้งหมด

- บริษัทฯได้เพิ่มทุนจดทะเบียน จำนวน 69 ล้านบาท จากทุนจดทะเบียนเดิมจำนวน 230 ล้านบาท เป็นทุนจดทะเบียนจำนวน 299 ล้านบาท โดยการออกหุ้นสามัญเพิ่มทุนจำนวน 138 ล้านหุ้น มูลค่าที่ตราไว้หุ้นละ 0.50 บาท เพื่อจัดสรรหุ้นสามัญเพิ่มทุนของบริษัทฯ จำนวนไม่เกิน 92 ล้านหุ้น มูลค่าที่ตราไว้หุ้นละ 0.50 บาท เพื่อเสนอขายให้แก่ผู้ถือหุ้นเดิมของบริษัทฯ ตามสัดส่วนการถือหุ้น (Rights Offering) และจัดสรรหุ้นสามัญเพิ่มทุนของบริษัทฯ จำนวนไม่เกิน 46 ล้านหุ้น มูลค่าที่ตราไว้หุ้นละ 0.50 บาท เพื่อรองรับการใช้สิทธิตามใบสำคัญแสดงสิทธิที่จะซื้อหุ้นสามัญของบริษัทฯ ครั้งที่ 1 (PORT-W1)

Revenue Structure

(Unit : MB)

รอบบัญชี : 30 มิ.ย.

	6M/2019	%	6M/2018	%	2018	%	2017	%
Terminal	658.16	84.78	607.18	81.68	1,287.43	82.64	1,022.27	75.99
In-land transport	62.37	8.03	61.29	8.25	115.10	7.39	95.23	7.08
Warehouse	49.52	6.38	58.51	7.87	120.22	7.72	103.83	7.71
Other	6.29	0.81	16.36	2.20	35.13	2.25	124.01	9.22

Business Plan

บริษัทฯ มีแผนการขยายธุรกิจในอนาคตทางธุรกิจที่มุ่งเน้นไปยังกิจกรรมที่จะก่อหนี้การดำเนินงานธุรกิจหลักและความต้องการของลูกค้าเป็นสำคัญ โดยบริษัทฯ เน้นกลยุทธ์ในการแข่งขัน ดังนี้

- มุ่งเน้นการพัฒนาคุณภาพการบริการและการบริการแบบครบวงจร:** บริษัทฯ ให้ความสำคัญในลูกค้า โดยนำข้อมูลปัญหา และคำแนะนำที่ได้จากลูกค้ามาพัฒนาเพื่อให้บริการที่ตอบโจทย์ให้กับลูกค้า เพื่อสร้างความประทับใจให้กับลูกค้า ไปพร้อมกับการพัฒนาคุณภาพการให้บริการอย่างต่อเนื่อง ด้วยทีมงานที่มีความเชี่ยวชาญในการให้บริการอุปกรณ์ที่ได้มาตรฐานระดับสากล และบริษัทฯ ยังได้รับรองมาตรฐานการให้บริการต่างๆ ได้แก่ ISO 9001 ISO 14001 และ Global Security Verification Report เพื่อเพิ่มความมั่นใจให้กับลูกค้าที่ใช้บริการผ่านท่าเรือสทไทย และทุกบริการ
- สถานที่ตั้งของท่าเรือ:** ด้วยบริการด้านโลจิสติกส์ มีหัวใจสำคัญอย่างหนึ่งอยู่ที่สถานที่ตั้ง เพื่อความสะดวกในประหยัดเวลาและประหยัดต้นทุน ซึ่งบริษัทฯ มีข้อได้เปรียบในด้านสถานที่ตั้งที่เชื่อมต่อกับถนนเส้นหลักหลายสาย ทำให้สะดวกในการขนถ่ายต่อ โดยที่ตั้งท่าเรือของบริษัทฯ และบริษัทย่อย รวมถึงที่ตั้งลานซ่อมและล้างตู้คอนเทนเนอร์ในนามของบริษัทย่อย ตั้งอยู่บนถนนปู่เจ้าสมิงพราย ที่เชื่อมต่อกับถนนกาญจนาภิเษก ทำให้การขนส่งตู้คอนเทนเนอร์หรือสินค้าต่อไปถึงผู้รับปลายทางทำได้สะดวก
- การรักษาความสัมพันธ์ที่ดีกับลูกค้า:** ด้วยที่ผ่านมาการให้บริการท่าเรือเชิงพาณิชย์ในลุ่มแม่น้ำเจ้าพระยาเป็นการให้บริการโดยภาครัฐเป็นหลัก ทำให้การที่เอกชนจะเข้ามาดำเนินการจำเป็นต้องสร้างความเชื่อมั่นและสร้างความสัมพันธ์อันดีกับสายเรือและผู้นำเข้าส่งออก โดยบริษัทฯ ได้มีการพัฒนาคุณภาพการบริการจนเป็นที่ยอมรับและเชื่อถือจากสายเรือชั้นนำของโลก ทั้งนี้บริษัทฯ มีการจัดตั้งฝ่ายบริการลูกค้าเพื่อดูแลลูกค้าอย่างใกล้ชิด สร้างความสัมพันธ์อันดีระหว่างลูกค้ากับบริษัท พร้อมทั้งปลูกฝังค่านิยมของของทุกฝ่ายในองค์กรให้มีความใส่ใจในการบริการ (service mind) ใส่ใจในปัญหาของลูกค้า ส่งเสริมให้ลูกค้าสามารถดำเนินการได้สะดวกและลดต้นทุนได้

Investment Highlight

บริษัทฯ มีจุดเด่นที่น่าสนใจดังนี้

- เป็นผู้นำด้านการให้บริการท่าเรือเอกชน :** บริษัทฯ ถือเป็นบริษัทเอกชนที่มีปริมาณการให้บริการสูงสุดในลุ่มแม่น้ำเจ้าพระยา แสดงให้เห็นศักยภาพของ บริษัทฯ ในการแข่งขันกับคู่แข่งรายอื่น ด้วยจุดเด่นด้านสถานที่ตั้ง บริการที่ครบวงจรและตอบสนองความต้องการลูกค้าได้อย่างดี ทำให้บริษัทฯ ได้รับความเชื่อถือจากสายเรือชั้นนำหลายราย และมีปริมาณการให้บริการเพิ่มขึ้นอย่างต่อเนื่อง
- การขนส่งทางน้ำเป็นการขนส่งที่มีแนวโน้มเติบโตได้ดี :** ด้วยจุดแข็งของการขนส่งทางน้ำที่มีต้นทุนต่ำ ทำให้การขนส่งทางน้ำมีการขยายตัวต่อเนื่อง ซึ่งถือเป็นโอกาสที่ดีสำหรับ บริษัทฯ ในการเติบโตตามไปด้วย
- บริษัทฯ ยังอยู่ในช่วงของการเติบโต :** จากปริมาณการให้บริการที่เพิ่มขึ้นอย่างต่อเนื่อง ทำให้ บริษัทฯ มีการขยายตัวรองรับการเติบโตของบริษัทฯ โดยในช่วง 3 ปีที่ผ่านมา บริษัทฯ ได้มีการลงทุนกว่า 1 พันล้านบาท และเฉพาะในปี 2017 มีงบลงทุนกว่า 590 ล้านบาท ซึ่งเป็นการลงทุนในโครงการท่าเรือชายฝั่งและโครงการอื่นๆ เพื่อให้บริการเสริมหรือช่วยสนับสนุนกิจกรรมหลักของบริษัทฯ ซึ่งคาดการณ์ว่าจะเริ่มเปิดให้บริการได้ทั้งหมดภายในปีนี้ โครงการต่างๆ ที่ บริษัทฯ ได้ลงทุนไปนอกจากจะมีส่วนช่วยเพิ่มรายได้แล้วยังจะช่วยเหลือเพิ่มขีดความสามารถในการให้บริการกับลูกค้าอีกด้วย
- บริษัทฯ มีนโยบายการลงทุนโดยการหาพันธมิตรร่วมลงทุน :** บริษัทฯ ได้มีการหา Strategic Partners เพื่อร่วมลงทุนขยายการให้บริการและขยายบริการด้านอื่นๆ ที่มีส่วนส่งเสริมกิจกรรมหลักและลดความเสี่ยงด้านการพึ่งพากิจกรรมใดกิจกรรมหนึ่ง โดยการลงทุนในรูปแบบของการร่วมทุนกับบริษัทอื่น ถือเป็นประโยชน์หลายด้าน เช่น ช่วยลดความเสี่ยงของบริษัทฯ เสริมความแข็งแกร่งด้านเงินทุน สร้างความมั่นคงด้านการจัดหาลูกค้า สร้างโอกาสในการขยายด้านการบริการอื่นๆ และยังสามารถเรียนรู้การบริหารจัดการจากบริษัทที่เข้าร่วมทุน

Risk Factor

ปัจจัยเสี่ยงที่สำคัญ

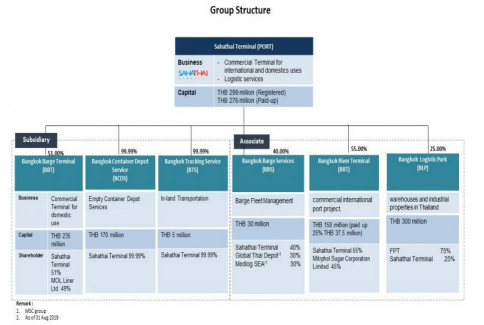
- ความเสี่ยงจากการที่อาจไม่ได้รับการต่ออายุสัญญาเช่าที่ดินซึ่งใช้ในการประกอบธุรกิจ:** พื้นที่การให้บริการหลักของบริษัทฯ เป็นพื้นที่เช่า ทำให้ บริษัทฯ มีความเสี่ยงที่อาจจะให้บริการไม่ได้ หากไม่ได้ต่ออายุสัญญา แต่ด้วยความสัมพันธ์อันดีกับทางเจ้าของที่ดินทำให้ บริษัทฯ สามารถต่ออายุการเช่าได้มาโดยตลอด และทาง บริษัทฯ ก็ไม่ได้มีแผนโอนใจพยายามที่จะลดความเสี่ยงดังกล่าว ด้วยการหาพื้นที่ที่เหมาะสมเพื่อการบริการต่างๆ ของ บริษัทฯ โดยปัจจุบันทาง บริษัทฯ มีพื้นที่ที่เหมาะสมสำหรับกิจกรรมการซ่อมบำรุงและทำความสะอาดตู้ ซึ่งได้ บริษัทฯ ได้จัดตั้งบริษัทย่อย (บจก. บางกอก คอนเทนเนอร์ เดปอ เซอร์วิส : BCDS) ขึ้นเพื่อซื้อที่ดินแปลงดังกล่าวและรับโอนย้ายกิจกรรมการซ่อมบำรุงและทำความสะอาดตู้ และยังมีการเทียบเรือขนส่งภายในประเทศในนามของบริษัทย่อย (บจก. บางกอก บาร์จ เทอร์มินอล : BBT) ที่ บริษัทฯ ถือหุ้นอยู่ร้อยละ 51 ที่เป็นกรรมสิทธิ์ของ บริษัทฯ
- ความเสี่ยงจากการเกิดคู่แข่งรายใหม่:** การเข้ามาสู่อุตสาหกรรมท่าเทียบเรือของคู่แข่งรายใหม่ อาจจะเข้ามาแย่งลูกค้าของ บริษัทฯ หรือทำให้ บริษัทฯ ต้องลดค่าบริการ แต่อย่างไรก็ตามจากข้อจำกัด เช่น กฎระเบียบต่างๆ การหาพื้นที่ที่เหมาะสม การสร้างความสัมพันธ์ที่ดีกับลูกค้าทั้งในส่วนของลูกค้าสายเรือ ผู้นำเข้าและส่งออก
- ความเสี่ยงจากการอาจจะเสียกลุ่มลูกค้าสายเดินเรือซึ่งเป็นลูกค้ากลุ่มหลัก:** บริษัทฯ ได้มีการกระจายความเสี่ยงโดยการไม่พึ่งพิงลูกค้ารายใดรายหนึ่งเพียงรายเดียว และยังหากกลยุทธ์ในการรักษาความสัมพันธ์ที่ดีกับลูกค้า โดยเน้นไปที่การให้บริการที่ตรงกับความต้องการของลูกค้า ด้วยบริการที่หลากหลายครบวงจร และพัฒนาคุณภาพในการให้บริการให้ได้มาตรฐานสากล เพื่อสร้างความเชื่อมั่นให้กับลูกค้า นอกจากนี้ทาง บริษัทฯ ยังมีกลยุทธ์ในการขยายธุรกิจไปพร้อมกับลูกค้าทั้งกลุ่มสายเรือ และผู้นำเข้าส่งออก เพื่อลดความเสี่ยงในการสูญเสียลูกค้า

Capital Structure

(Unit : MB)

	6M/2019	6M/2018	2018	2017
Current Liabilities	519.06	775.32	720.77	894.10
Non-Current Liabilities	872.82	968.63	1,025.02	523.99
Shareholders' Equity	1,356.84	906.77	982.14	868.20

Company Structure



Company Image



Disclaimer : เอกสารฉบับนี้จัดทำขึ้นโดยบริษัทฯ อย่างไม่เป็นทางการ เพื่อเผยแพร่ข้อมูลของบริษัทฯ ต่อผู้ลงทุน เพื่อใช้ในการตัดสินใจลงทุนประกอบการตัดสินใจลงทุนเท่านั้น มิได้มีวัตถุประสงค์เพื่อชี้ชวนหรือจูงใจให้ซื้อขายหลักทรัพย์ของบริษัทฯ ซึ่งผู้ลงทุนควรใช้ดุลยพินิจในการนำข้อมูลไปใช้ตัดสินใจลงทุนอย่างรอบคอบ โดยบริษัทฯ ไม่รับผิดชอบต่อความเสียหายใดๆ ที่เกิดจากการนำข้อมูลเหล่านี้ไปใช้ประกอบการตัดสินใจลงทุน หากผู้ลงทุนมีข้อสงสัยเพิ่มเติมเกี่ยวกับข้อมูลของบริษัทฯ สามารถหาข้อมูลเพิ่มเติมได้ที่รายงาน 56-1 รายงานประจำปี หรือสารสนเทศที่บริษัทฯ ได้แจ้งผ่านสำนักงานคณะกรรมการกำกับหลักทรัพย์และตลาดหลักทรัพย์ (ก.ล.ต.) และ/หรือตลาดหลักทรัพย์แห่งประเทศไทย ทั้งนี้ บริษัทฯ ขอสงวนสิทธิ์ในการแก้ไขเพิ่มเติมเปลี่ยนแปลงข้อมูลในเอกสารฉบับนี้โดยไม่มีข้อแจ้งเตือนให้ผู้ลงทุนทราบล่วงหน้า รวมทั้งห้ามมิให้ผู้ใดนำเอกสารหรือข้อมูลในเอกสารดังกล่าวไปทำซ้ำ ดัดแปลง หรือเผยแพร่ต่อสาธารณชนในทันทีทั้งหมดหรือบางส่วนโดยไม่ได้รับอนุญาตจากบริษัทฯ